



Program hospodárskeho a sociálneho rozvoja obce Jánovce  
2023 – 2027  
Spracovaný odborným tímom Hprogress, s.r.o.

# Program hospodárskeho a sociálneho rozvoja obce

## J Á N O V C E



**pre obdobie 2023 - 2027**



## Obsah

1. Úvod.....	3
2. Vízia.....	3
3. Socio-ekonomická analýza .....	3
3.1.1 Demografická situácia obce.....	4
3.1.2 Vzdelávanie, vzdelanosť.....	10
3.2 Kultúra a spoločenský život.....	13
3.3 Ekonomické využitie zdrojov .....	14
3.3.1 Podnikateľská sféra.....	14
3.3.2 Nezamestnanosť, zamestnanosť.....	15
3.3.2.1 Nezamestnanosť.....	15
3.3.2.2 Zamestnanosť, trh práce.....	19
3.4 Materiálne zdroje .....	19
3.4.1 Bývanie a bytový fond.....	20
3.4.2 Infraštruktúrálna vybavenie .....	21
3.4.3. Voľné objekty využiteľné pre rozvoj obce .....	22
3.5 Prírodné zdroje.....	23
3.6 Cestovný ruch .....	23
4. Rozvojová stratégia.....	24
4.1 Ciele a priority .....	24
4.2 Opatrenia a aktivity.....	24
5. Akčný plán obce .....	28



## 1. Úvod

Program hospodárskeho a sociálneho rozvoja (PHSR) obce Jánovce je základným programovým a výkonným dokumentom spracovaným na úrovni obce v rámci partnerstva lokálnej samosprávy, podnikateľského sektora a mimovládnych organizácií z územia obce.

Navrhuje systematickú a funkčnú stratégiu trvalo udržateľného rozvoja obce zameranú na realizáciu všestranného ekonomického a sociálneho rozvoja:

- čerpá najmä zo znalostí miestnych aktérov a odborníkov, ktorí najlepšie poznajú miestne problémy, potreby a rozvojové možnosti obce
- umožňuje partnerom spoluúčasť na programovaní a kontrole stratégie ekonomického a sociálneho rozvoja obce
- pomáha zvyšovať všeobecné povedomie o potrebách obce i regiónu

## 2. Vízia

„Obec ležiaca v krásnom a čistom vidieckom prostredí s prekvitajúcimi tradíciami a remeslami, s bohatým kultúrnym životom, kde sú obyvatelia vzdelaní, zamestnaní a spokojní so životom ...“

## 3. Sociálna a ekonomická analýza

### Všeobecné úvodné informácie.

#### **História:**

Obec so starým osídlením patrila do Stolice X spišských kopijníkov. Písomne je doložená až v roku 1312 ako Villa Johannis, neskôr ako Janus (1322), Janofaluwa (1448), Janowcze (1773), Janowík (1786); maďarsky Jánóc, Szepesjánosfalu; nemecky Hannesdor, Hansdorf. V roku 1322 prepošt Henrich daroval tunajší desiatok kláštora na Skale útočísťa. Neskôr patrila Spišskej kapitule. V roku 1787 mala 17 domov a 120 obyvateľov, v roku 1828 mala 23 domov a 178 obyvateľov. Zaoberali sa poľnohospodárstvom. Za 1. ČSR to bola poľnohospodárska obec. Väčšina obyvateľstva neskôr pracovala v priemyselných podnikoch v Poprade a Kežmarku.

#### **Poloha:**

Obec leží na juhozápadnom okraji Levočských vrchov v tektonickej nížine z uloženín starších treťohôr v nadmorskej výške v strede obce 591 m a v chotári 510 – 795 m n. m. V južnej časti vystupujú karbonátové a sopečné horniny (melafýry) pokryté sprašou. Mierne členitý chotár je odlesnený. Má redziny, hnedé lesné, v nížine lužné oglejené pôdy.



## Pamiatky:

Kostol rímsko-katolícky neskororománsky z 13. storočia, zgotizovaný v 14. storočí a zbarokizovaný v 18. storočí.

### 3.1.1 Ľudské zdroje, demografia obce

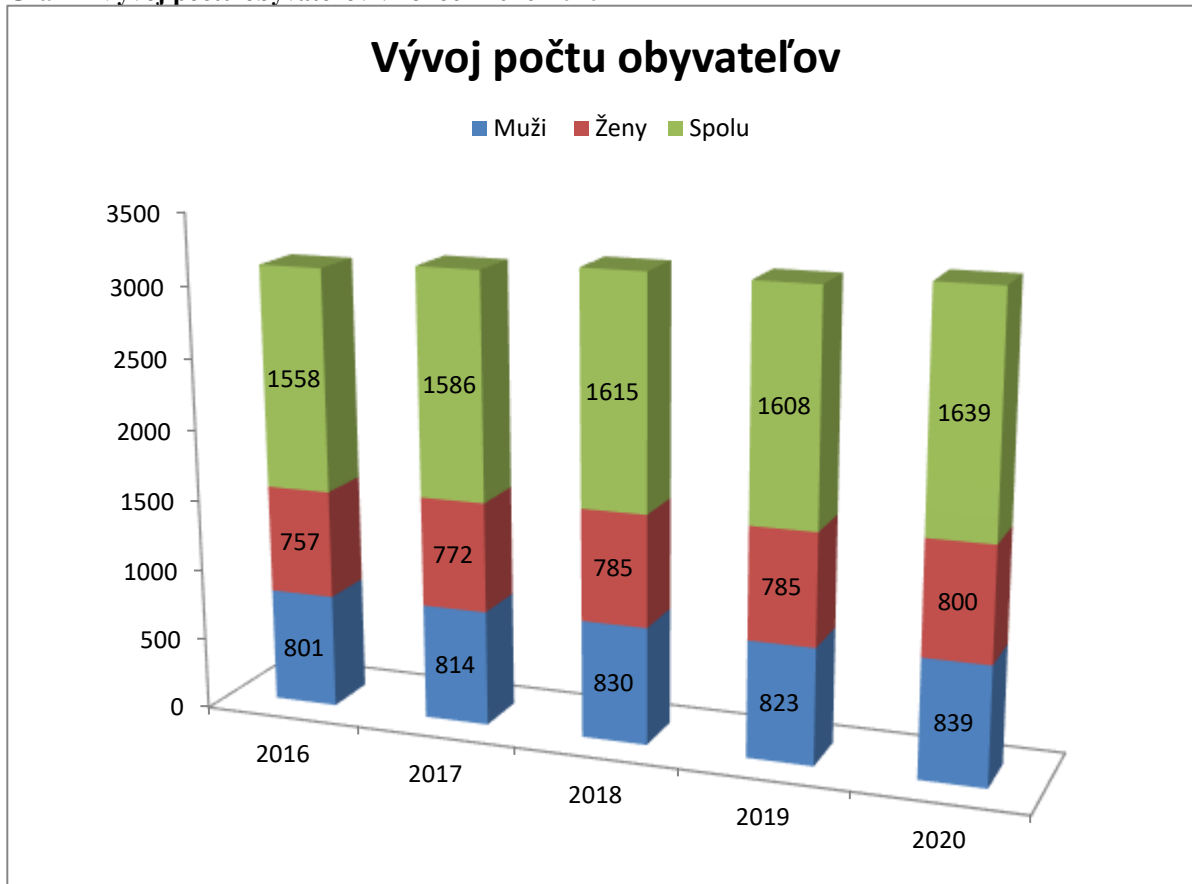
Obec Jánovce má 1731 obyvateľov. Počet obyvateľov obce oproti negatívnym trendom v regióne a celkovo na Slovensku, je počet obyvateľov stabilný, dokonca v posledných skúmaných rokoch má pozitívnu tendenciu. Súvisí to s pozitívnym prírastkom narodených detí a s prisťahovaním nových obyvateľov do obce.

Tabuľka 1- Základné demografické ukazovatele obce 2016 - 2020

		Predproduktívne		Produktívne		Poproduktívne		SPOLU
		Absol.	%	Absol.	%	Absol.	%	Absol.
2020	Ženy	294	49,58%	421	47,30%	85	54,49%	800
	Muži	299	50,42%	469	52,70%	71	45,51%	839
	<b>Spolu</b>	<b>593</b>	<b>100,00%</b>	<b>890</b>	<b>100,00%</b>	<b>156</b>	<b>100,00%</b>	<b>1639</b>
2019	Ženy	294	50,69%	408	46,63%	83	54,25%	785
	Muži	286	49,31%	467	53,37%	70	45,75%	823
	<b>Spolu</b>	<b>580</b>	<b>100,00%</b>	<b>875</b>	<b>100,00%</b>	<b>153</b>	<b>100,00%</b>	<b>1608</b>
2018	Ženy	298	50,00%	409	46,80%	78	53,79%	785
	Muži	298	50,00%	465	53,20%	67	46,21%	830
	<b>Spolu</b>	<b>596</b>	<b>100,00%</b>	<b>874</b>	<b>100,00%</b>	<b>145</b>	<b>100,00%</b>	<b>1615</b>
2017	Ženy	290	49,74%	402	46,80%	80	55,56%	772
	Muži	293	50,26%	457	53,20%	64	44,44%	814
	<b>Spolu</b>	<b>583</b>	<b>100,00%</b>	<b>859</b>	<b>100,00%</b>	<b>144</b>	<b>100,00%</b>	<b>1586</b>
2016	Ženy	282	49,21%	398	47,16%	77	54,61%	757
	Muži	291	50,79%	446	52,84%	64	45,39%	801
	<b>Spolu</b>	<b>573</b>	<b>100,00%</b>	<b>844</b>	<b>100,00%</b>	<b>141</b>	<b>100,00%</b>	<b>1558</b>



Graf 1- Vývoj počtu obyvateľov v rokoch 2016-2020

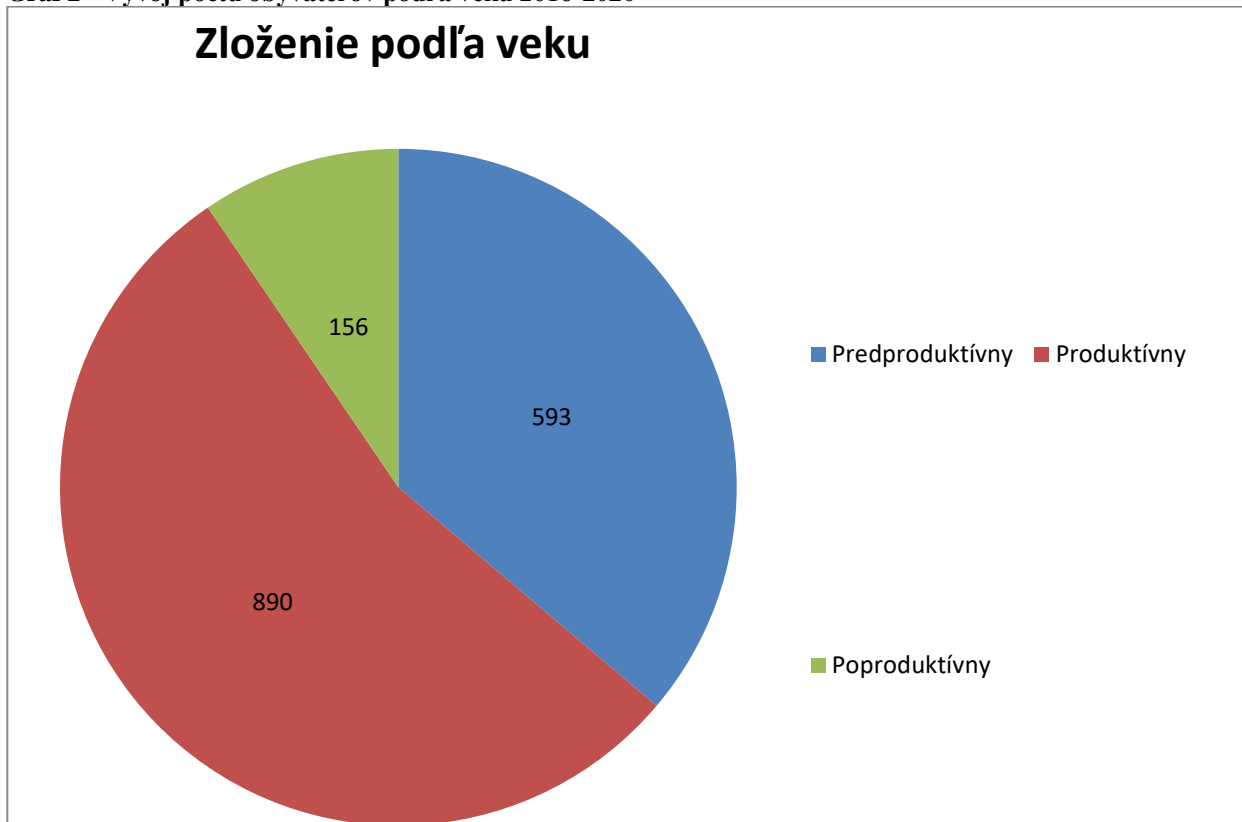


Faktor, ktorý pôsobí mierne pozitívne ako zvyšujúci sa počet obyvateľov je index starnutia (pomer poproduktívneho a predproduktívneho obyvateľstva). Ten sa v roku 2020 pohyboval na úrovni 17,52 %, čo je hodnota oveľa lepšia ako celoštátny priemer (107,34%) a lepšia aj ako v okrese Poprad (kde je to 100,89%). Index starnutia v obci nevykazuje v posledných rokoch výkyvy, nakoľko aj v ostatných predchádzajúcich rokoch bola hodnota indexu starnutia vysoko pod úrovňou 100%. Tieto fakty hovoria o zvýšenej tendencii počtu mladých obyvateľov a rodín v lokalite obce, ktorý spôsobuje zvyšujúci sa dopyt po bývaní. Samospráva bude musieť tieto tendencie a hľadať nové možnosti na výstavbu nových domov a nájomných bytov nižšieho štandardu pre sociálne znevýhodnené obyvateľstvo a príslušníkov MRK.

Samospráva potrebuje nutne riešiť vyčlenenie nových lokalít na výstavbu rodinných domov, čo súvisí s vysporiadaním pozemkov a ich vykúpenie od súčasných majiteľov. Rovnako bude nutné v nastávajúcich rokoch riešiť v týchto lokalitách aj základnú infraštruktúru (voda, kanalizácia, elektrické rozvody atď.), odpadové hospodárstvo ako aj dostupnosť štandardných služieb pre obyvateľstvo. Bude to výzva pre samosprávu na zabezpečenie potrebných zdrojov na tieto nutné aktivity.



Graf 2 - Vývoj počtu obyvateľov podľa veku 2016-2020



Tabuľka 2 - Prirodzený prírastok obyvateľstva obce

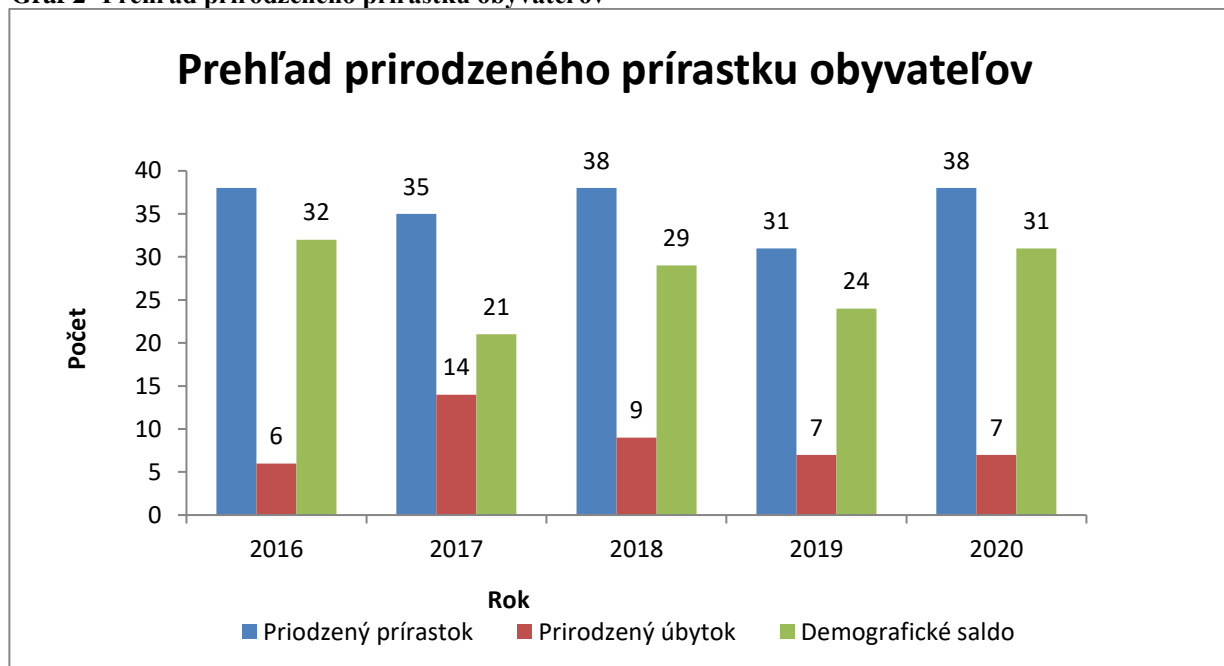
	2016	2017	2018	2019	2020
<b>Prirodzený prírastok</b>	38	35	38	31	38
<b>Prirodzený úbytok</b>	6	14	9	7	7
<b>Demografické saldo</b>	32	21	29	24	31

Demografické saldo = prírastok – úbytok

Hodnoty prirodzeného prírastku sú pozitívne so zvyšujúcou sa tendenciou. Poukazujú na zvyšujúci sa počet mladých rodín v obci, ktoré prispievajú k stabilnému počtu obyvateľstva. Tento trend bude ovplyvňovať počet rodín, ktoré budú chcieť riešiť svoju situáciu samostatného bývania a uplatnenie sa rodinných príslušníkov na trhu práce v obci, alebo v širšom regióne. Obec môže pre začínajúcich a existujúcich podnikateľov vytvárať vhodné podnikateľské prostredie na samozamestnanie, alebo spolupracovať s podnikateľmi na udržanie pracovných miest a vytváranie nových. V tomto ohľade bude treba s podnikateľským sektorom a verejnou správou vytvoriť dobre fungujúce partnerstvá, ktoré si vzájomne pomáhajú s vybudovanou dôverou a vzťahmi.



Graf 2- Prehľad prirodzeného prírastku obyvateľov



Tabuľka 2- Migračné saldo obyvateľstva

ROK	2016	2017	2018	2019	2020
<b>Prírastok</b>	16	20	7	18	20
<b>Úbytok</b>	9	5	12	17	15
<b>Migračné saldo</b>	7	15	-5	1	5

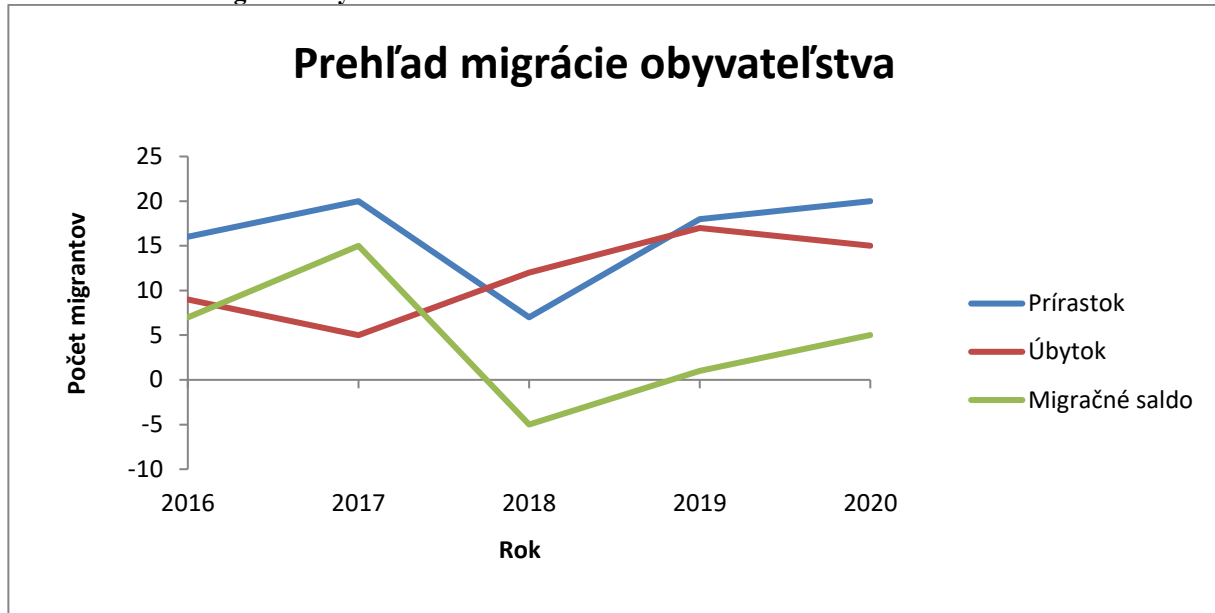
Migračné saldo = prírastok – úbytok

Migrácia obyvateľstva je z globálneho hľadiska pozitívna, čo preukazuje relatívnu atraktivitu obce v jej blízkom regióne. K tejto atraktivite prispieva centrálné postavenie obce a pomerne dobrá občianska vybavenosť. Migračné saldo má okrem jedného roka stúpajúcu tendenciu. Pri analýze vekovej štruktúry obyvateľstva a prirodzeného prírastku obyvateľstva je jasné, že občania prichádzajúci do obce a budú schopní pokryť straty spôsobené odsťahovaním sa mladého obyvateľstva.

Odsťahovanie je typické najmä pre mladšiu a vzdelanejšiu skupinu obyvateľov do regionálnych centier a zahraničia podobne ako aj v iných obciach regiónu, čo znižuje konkurencieschopnosť obce. Dôvodom sťahovania je v prevažnej miere vysoká nezamestnanosť a sociálna neistota, ktorá panuje v celom regióne. V obci chýbajú hlavne pracovné príležitosti, ktoré by boli alternatívou pre kvalifikovanú pracovnú silu, ktorá by zostala, alebo sa prisťahovala do obce.



Graf 3- Prehľad migrácie obyvateľstva



Migračné saldo v obci je pozitívne a vykazuje zvyšujúcu sa tendenciu, čo zabraňuje prestarnutiu obyvateľstva.

Tabuľka 3- Náboženské zloženie obyvateľstva obce

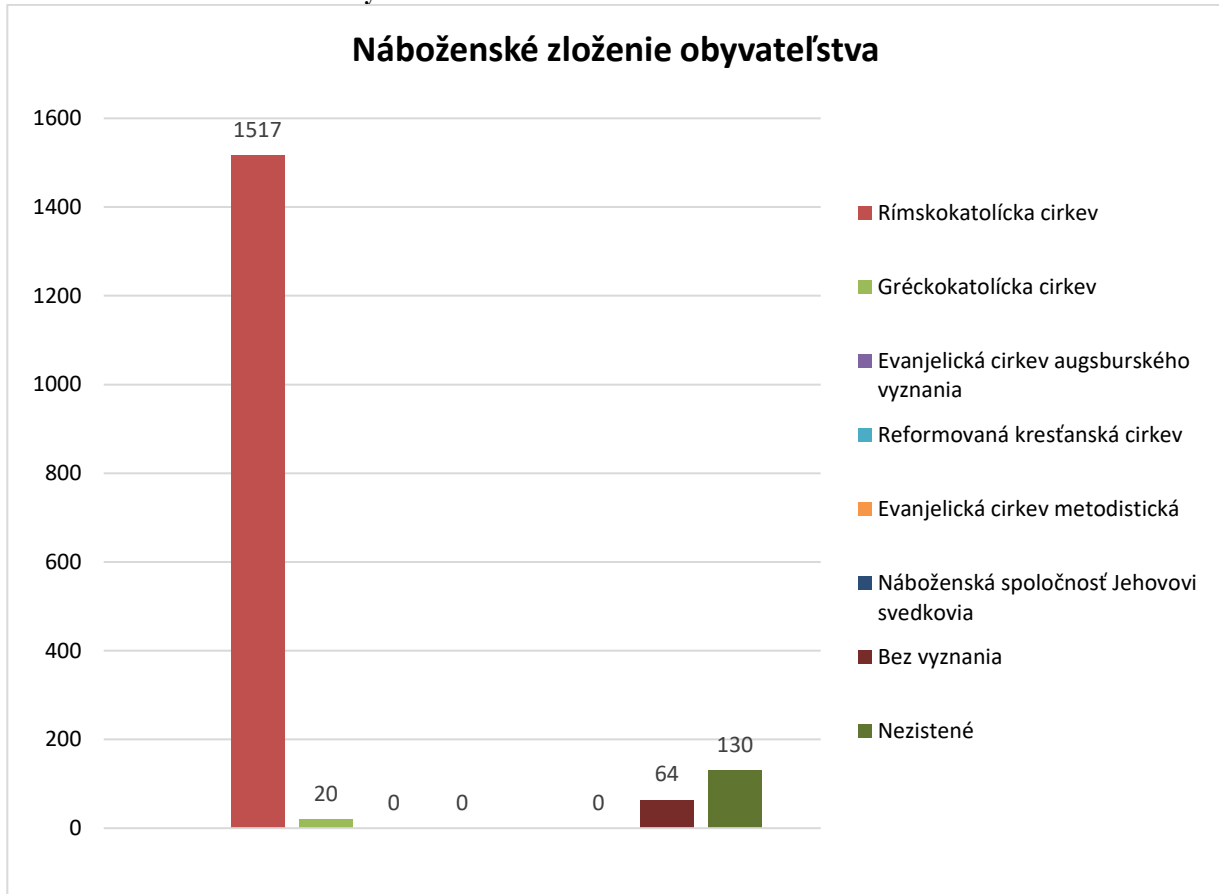
Náboženské vyznanie	Počet	%
Rímskokatolícka cirkev	1517	87,64
Gréckokatolícka cirkev	20	1,16
Evanjelická cirkev augsburského vyznania	0	0,00
Reformovaná kresťanská cirkev	0	0,00
Evanjelická cirkev metodistická	0	0,00
Cirkev československá husitská	0	0,00
Náboženská spoločnosť Jehovovi svedkovia	0	0,00
Ostatné	0	0,00
Bez vyznania	64	3,70
Nezistené	130	7,51
<b>Spolu</b>	<b>1731</b>	<b>100</b>

Náboženská štruktúra obyvateľstva neprešla v poslednom období žiadnymi výraznými zmenami, prevláda Rímskokatolícke a Gréckokatolícke náboženstvo. Spolunažívanie náboženských skupín je úplne bezproblémové, v súlade s celospoločenským trendom, náboženstvo nehrá významnú úlohu pri každodennom spolužití občanov.





Graf 4- Náboženské zloženie obyvateľstva obce



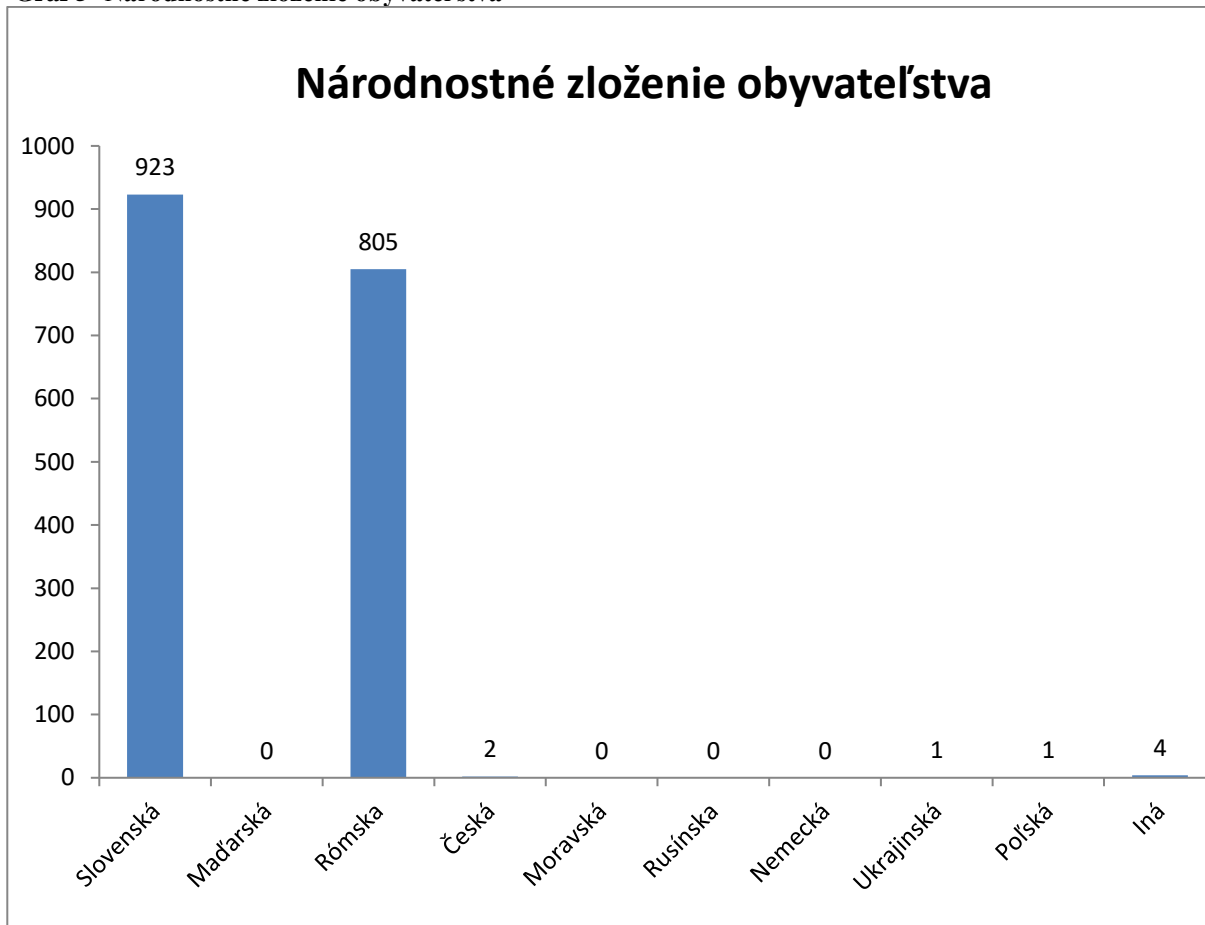
Tabuľka 4- Národnostné zloženie obyvateľstva obce

Počet obyv. 1731	Národnosť									
	Slovenská	Maďarská	Rómska	Česká	Moravská	Rusínska	Nemecká	Ukrajinská	Poľská	Iná
Počet	923	0	805	2	0	0	0	1	1	4
%	53,32%	0,00%	46,50%	0,12%	0,00%	0,00%	0,00%	0,06%	0,06%	0,23%

Ako je to pre región typické, obyvateľstvo je národnostne zmiešané s prevahou obyvateľstva slovenskej národnosti. Ako aj v iných obciach regiónu, aj Jánovce má veľmi početnú rómsku komunitu. Pri sčítaní obyvateľstva sa však rómsky občania hlásili k slovenskej národnosti a z toho dôvodu sú niektoré oficiálne štatistiky v značnej miere skreslené. Pri stanovení počtu obyvateľov rómskej národnosti sme v PHSR vychádzali z údajov Atlasu rómskych komunit.



Graf 5- Národnostné zloženie obyvateľstva



### 3.1.2 Vzdelávanie, vzdelanosť

Vzdelanostná úroveň obce je približne rovnaká v porovnaní s mnohými okolitými obcami v okrese. Štruktúra vzdelanostnej úrovne obyvateľstva je pomerne dobrou stránkou obce a dosahuje hodnoty zodpovedajúce priemerom v kraji a celoštátnemu priemeru. Ak berieme do úvahy len dospelé obyvateľstvo (bez detí do 16 rokov), 36,45 % obyvateľov má základné vzdelanie, 27,85 % má učňovské vzdelanie s maturitou, 5,95 % obyvateľstva má vysokoškolské vzdelanie, čo je v súlade so vzdelanostnou úrovňou ako v okolitých obciach mikroregiónu.

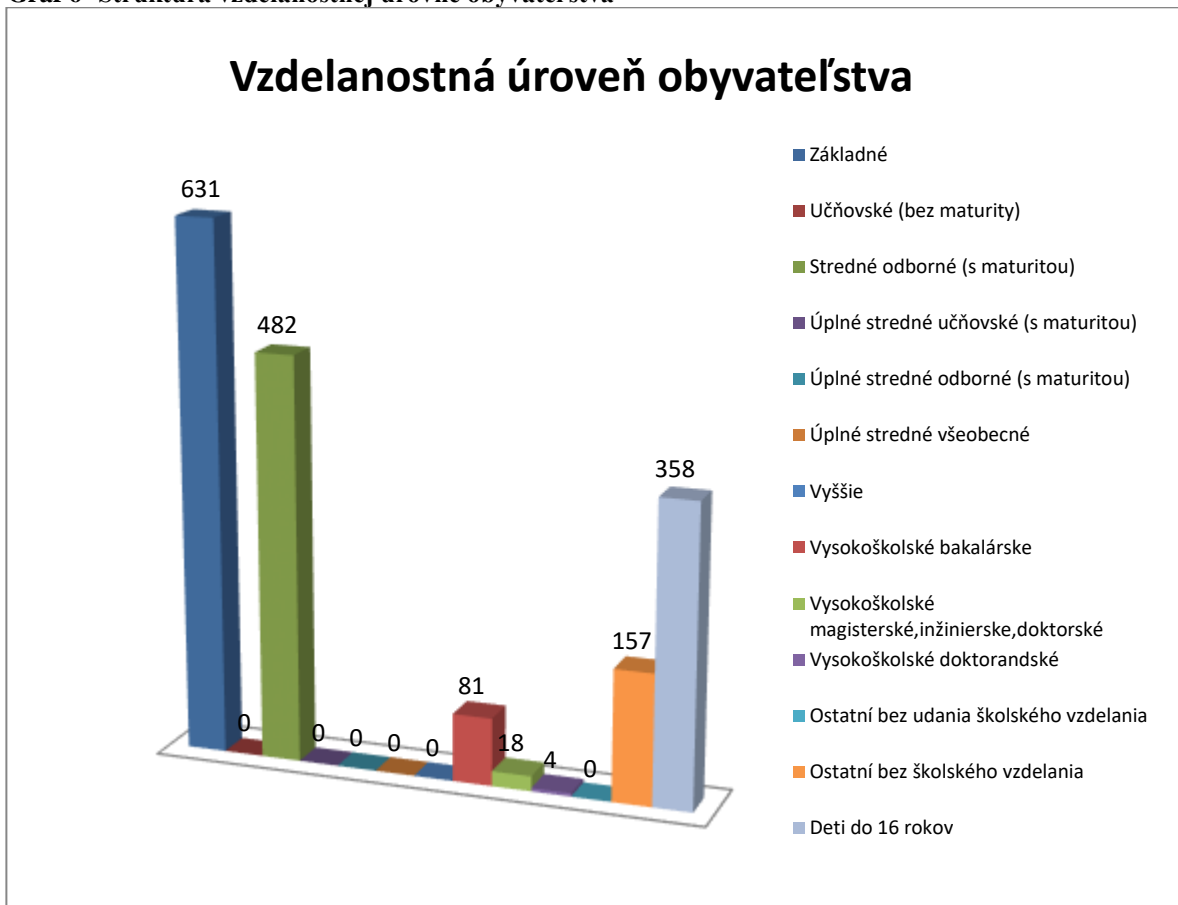
Vzdelanostná štruktúra obyvateľstva nie je celkovo v súlade s požiadavkami trhu práce, čo sa týka starších aj mladších obyvateľov. V obci chýba systém celoživotného vzdelávania na zvýšenie konkurencieschopnosti obyvateľov na trhu práce.



Tabuľka 5- Vzdelanostná úroveň obyvateľstva

Najvyšší ukončený stupeň školského vzdelania	Počet	%
Základné	631	36,45%
Učňovské (bez maturity)	0	0,00%
Stredné odborné (s maturitou)	482	27,85%
Úplné stredné učňovské (s maturitou)	0	0,00%
Úplné stredné odborné (s maturitou)	0	0,00%
Úplné stredné všeobecné	0	0,00%
Vyššie	0	0,00%
Vysokoškolské bakalárske	81	4,68%
Vysokoškolské magisterské, inžinierske, doktorandské	18	1,04%
Vysokoškolské doktorandské	4	0,23%
Ostatní bez udania školského vzdelania	0	0,00%
Ostatní bez školského vzdelania	157	9,07%
Deti do 16 rokov	358	20,68%
<b>Spolu</b>	<b>1731</b>	<b>100,00%</b>

Graf 6- Štruktúra vzdelanostnej úrovne obyvateľstva





Čo sa týka infraštruktúry vzdelávania, obec je dobre vybavená. Prevádzkuje materskú školu, ktorú navštevuje 54 detí, aj plne organizovanú základnú školu, ktorú navštevuje 240 žiakov. Materská škola je využívaná na maximálnu mieru svojej kapacity, čo je spôsobené zvyšujúcim sa počtom narodených detí. Škôlka v tejto dobe už nedokáže uspokojiť dopyt po jej službách zo strany občanov a v blízkej budúcnosti bude treba jej kapacity rozšíriť a vybudovať škôlku s vyššou kapacitou. V obci funguje aj plne organizovaná základná škola, s deviatimi ročníkmi a 180 žiakmi. Počet žiakov v škole sa v posledných niekoľkých rokoch zvyšuje, pôsobením pozitívneho demografického vývoja a dochádzaním žiakov z okolitých obcí. Vo veľkej miere pochádzajú žiaci zo sociálne znevýhodneného prostredia.

Tabuľka 6- Vývoj počtu žiakov

Školský rok	Počet žiakov	Z toho		
		Rómskych	Zo sociálne znevýhodnených rodín	Handicapovaných
2015/2016	146	142	142	0
2016/2017	151	147	147	0
2017/2018	158	158	158	0
2018/2019	181	181	181	0
2019/2020	194	194	194	0

Problémom plne organizovanej školy je pomerne zlá dochádzka detí, najmä tých, ktoré pochádzajú z sociálne znevýhodnených rodín. Ide najmä o nezodpovednosť rodičov, ktorí nekladú vzdelávaniu svojich detí dostatočný dôraz. Zlepšiť vzťah detí so školou sa snažia mimoškolské aktivity organizované školou, ktoré však problém s dochádzkou vyriešiť nedokážu. Kapacita budovy školy už je tiež nepostačujúca, obec plánuje výstavbu novej školy s vyššou kapacitou na uspokojenie potrieb občanov. Súčasná škola je dobre vybavená vďaka realizovaniu projektov v oblasti vzdelávania, hlavne prostriedkami IKT a interaktívnymi tabuľami, ktoré sú potrebné pre modernizáciu výučby. Proces získavania mimorozpočtových zdrojov z projektov je pozitívnym trendom, ktorý skvalitňuje vzdelávanie a pripravuje žiakov na pokračovanie štúdia. Tento trend by bolo dobré dodržať aj v programovom období 2020 – 2027.

Graf 7- Vývoj počtu žiakov





Jedným z faktorov brzdiacich ďalšie vzdelávanie detí a mládeže je však už viac problematická dostupnosť regionálnych centier so strednými školami (Košice, Prešov, Poprad). Hromadná doprava do týchto centier je obťažná a znižuje motiváciu mladých rozhodnúť sa pre ďalšie vzdelávanie, hlavne zo sociálne znevýhodneného prostredia.

Výrazne sťaženú situáciu z hľadiska vyhovujúceho vzdelania má dospelé obyvateľstvo, ktoré má základné vzdelanie, učňovské prípadne stredoškolské vzdelanie, čo je v súlade s bývalými potrebami regiónu. Po krachu poľnohospodárstva sa však vzdelanie tohto zamerania stalo málo konkurencieschopné, sťažujúc tak postavenie obyvateľstva na trhu práce. Priamo v obci nie sú možnosti pre celoživotné vzdelávanie vytvorené, v okolitých centrálnych obciach sú tieto možnosti obmedzené. Obyvatelia využívajú zväčša rôzne kurzy ponúkané úradmi práce, ktoré sú z hľadiska získania zamestnania neefektívne. Riešením pre týchto občanov by mohlo byť vytváranie pracovných miest priamo v obci pre občanov s nízkou kvalifikáciou, alebo sociálny podnik.

Veľkým prínosom činnosti školy sú mimoškolské aktivity, ako podujatia pri príležitosti: Mikuláš, Vianočné tvorivé dielne, Valentínska tancovačka, Karneval, Deň Zeme – upratovanie okolia školy, obce, Deň detí – športovo-zábavné popoludnie, Deň matiek, súťaže v prednese poézie a prózy, besedy s policajtm, lekármi, lesníkmi, exkurzie do knižníc, do múzeí – Poprad, TANAP, múzeum v Levoči, laboratórium Spišská Nová Ves, športové turnaje – futbalový, vybíjaná, akcie ENV – zbery batérií, elektro odpadu mobilov, filmové popoludnia, výtvarné, matematické súťaže, pobyt v škole aj počas noci – Noc s Andersenom, školské výlety, krúžková činnosť žiakov všetkých tried.

Tieto aktivity treba zachovať aj v budúcnosti nakoľko prispievajú k všestrannému rozvoju detí a žiakov a ich uplatnenia v konkurenčnom prostredí v budúcnosti.

### **3.2 Kultúra a spoločenský život**

Spoločenský život, najmä čo sa týka kultúry je vzhľadom na veľkosť obce dostatočný. Obyvatelia, najmä mladšia generácia tiež prejavuje záujem o rozvoj kultúry a tradícií obce a regiónu. Subjektom a organizáciám, ktoré pôsobia v tejto sfére sa úspešne darí osloviť na participáciu aj mladšiu generáciu.

V obci pôsobí dobrovoľný hasičský zbor so 16 aktívnymi členmi. V obci sa realizujú aktivity ako stolnotenisový turnaj, karneval pre deti, stavenie mája, Jánovský kotlík a pre seniorov posedenie. Sú jadrom, ktoré môže prispieť k motivácií ostatných občanov k účasti na takýchto aktivitách a záujem o veci verejné.

Obec je k rozvoju spoločenského a kultúrneho života vybavená dobre, má dostupný kultúrny dom v dobrom technickom stave. Na šport sa využíva aj multifunkčné ihrisko hlavne mládežou.

Tretí sektor je málo rozvinutý, v obci vykonáva činnosť iba vyprofilovaný hasičský zbor. Medzi obyvateľmi obce sa však stráca pocit súdržnosti a lokálpatriotizmu, čo by sa mohlo riešiť zvýšenou spolupracou na aktivitách a projektoch pre komunitu, prípadne vybudovaním a naštartovaním činnosti komunitného centra obce, ktoré by podobné aktivity mohlo združovať a zastrešovať. Spolupráca neziskoviek (absentujú) so samosprávou je menej rozvinutý a tento stav prispieva k nízkemu potenciálu využitia externých rozvojových zdrojov (Štrukturálne fondy, nadácie, granty).



### 3.3 Ekonomické využitie zdrojov

#### 3.3.1 Podnikateľská sféra

Vzhľadom na počet obyvateľov je podnikateľská sféra dobrá, keďže v obci funguje 12 podnikateľských subjektov, ktoré zamestnávajú miestnych ľudí. Ich štruktúra je zameraná najmä na poľnohospodárstvo, stavebný priemysel a služby.

Počet podnikateľských subjektov v posledných rokoch vzrástol, čo je dobrý signál pre rozvoj podnikania v obci.

Tabuľka 7- Prehľad počtu subjektov pôsobiacich v obci a počtu zamestnancov

	Počet subjektov	Počet zamestnancov
<b>Primárna sféra</b>		
Poľnohospodárstvo	1	0
SHR	0	0
Tehelňa	0	0
Strojárstvo	0	0
Elektrotechnika	0	0
Textilný priemysel	0	0
Obuvnícky priemysel	0	0
<b>Spolu primárna sféra</b>	<b>1</b>	<b>0</b>
<b>Sekundárna sféra</b>		
Píla	0	0
Pekáreň	0	0
Stavebná firma	3	0
Klmpiar	0	0
Krajčírstvo	0	0
Stolárstvo	5	0
Zámočníctvo	0	0
Tesár	0	0
Aranžérstvo	0	0
<b>Spolu sekundárna sféra</b>	<b>8</b>	<b>0</b>
<b>Terciárna sféra</b>		
Služby poľnohospodárstvu	0	0
Služby cestovného ruchu	0	0
Rozličný tovar	3	0
Drogéria	0	0
Priemyselný tovar	0	0
Mäso	0	0
Obuv	0	0
Textil	0	0
Nábytok	0	0
Reštaurácia	0	0



Hostinec	0	0
Kaderníctvo	0	0
Kozmetika	0	0
Oprava	0	0
Bazár	0	0
Stavebniny	0	0
Zberňa šatstva	0	0
Veľkosklad	0	0
Predaj plynu	0	0
Plyn servis	0	0
Iné	0	0
<b>Spolu terciárna sféra</b>	<b>3</b>	<b>0</b>
<b>Spolu všetky sféry</b>	<b>12</b>	<b>0</b>

#### Primárna sféra:

V obci je najväčším zamestnávateľom sekundárna sféra s ôsmimi subjektmi.

Priemyselná výroba v obci sa zameriava na výrobu a služby v oblasti stavebníctva a stolárstva.

Čo sa týka výhľadov do budúcnosti, obec a jeho okolitý región majú predpoklady na tvorbu nových pracovných miest v niekoľkých oblastiach:

- cestovný ruch
- oživenie miestneho hospodárstva
- služby s vysokou pridanou hodnotou ako je internet a káblová televízia
- založenie sociálneho podniku zameraného na stavebníctvo a služby ktoré v mikroregióne chýbajú

Bariéry, ktoré zabraňujú rozvoju podnikateľských aktivít:

- geografická izolovanosť obce od regionálnych centier rozvoja
- nedostatočná infraštruktúra – hlavne ČOV, vodovodná sieť, cesty
- nízka kúpyschopnosť obyvateľstva, slabý trh
- nedostatok motivácie občanov podnikat'

### 3.3.2 Nezamestnanosť, zamestnanosť

#### 3.3.2.1 Nezamestnanosť

Tabuľka 8 - Vývoj a štruktúra nezamestnanosti

Rok	Obyvatelia	Obyvatelia ženy	EAO* ženy	EAO muži	EN** ženy	EN muži	EN	Miera nezamestnanosti v obci
2020	1639	800	293	297	54	51	105	6,41%
2019	1608	785	285	288	46	40	86	5,35%
2018	1615	785	288	290	52	38	90	5,57%
2017	1586	772	280	282	54	63	117	7,38%
2016	1558	757	271	275	69	94	163	10,46%

\*Ekonomicky aktívne obyvateľstvo

\*\* Evidovaní nezamestnaní



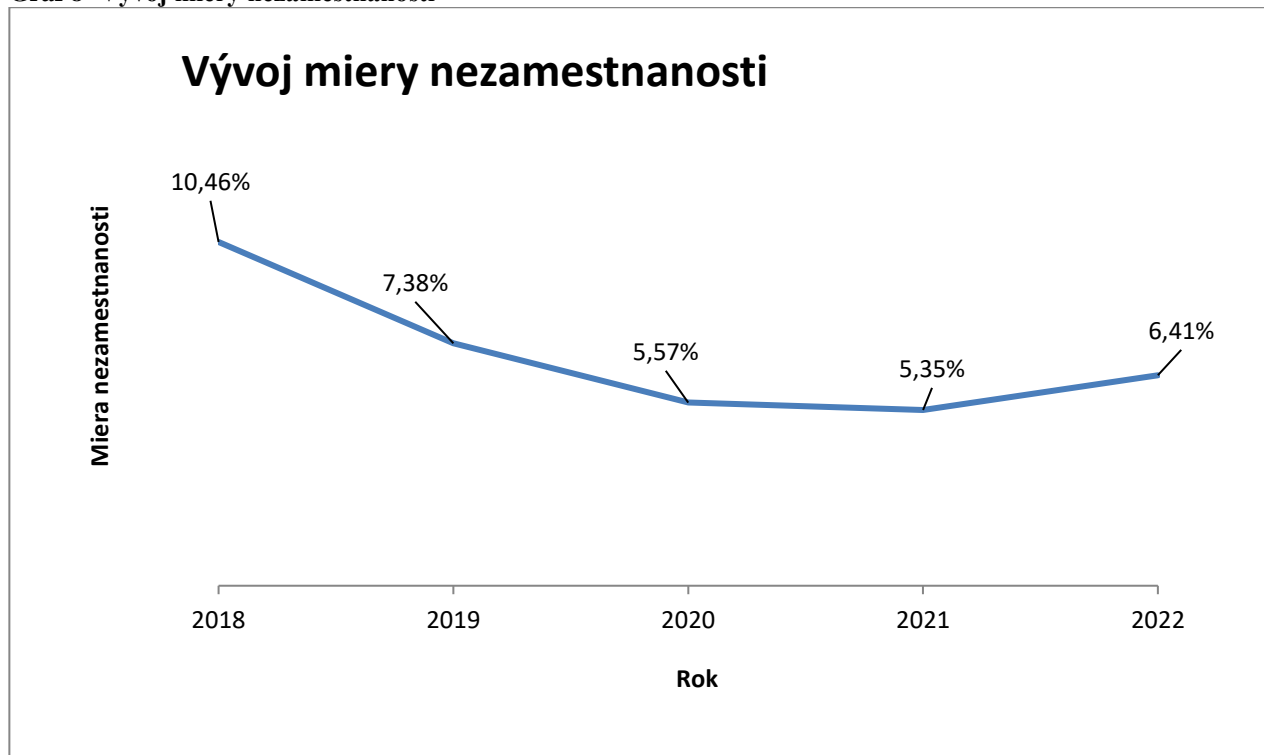
Miera nezamestnanosti sa už dlhodobo pohybuje v rozmedzí 6 – 10%, so znižujúcou sa tendenciou. Je to jav v súlade s okresným a celoštátnym priemerom. Riešenie vysokej nezamestnanosti v obci potrebuje vonkajšie intervencie, nakoľko obec sama nedokáže tento problém riešiť.

Obyvatelia zväčša pracujú v okolitých mestách – Poprad a Svit, narastajúci je trend odchodu za prácou do zahraničia. Ide najmä o prácu v sektore priemyslu.

Keďže sa v posledných rokoch hospodárska situácia v regióne výrazne nezmenila, nevznikli nové pracovné miesta, miera nezamestnanosti zostáva významným problémom. Je typická dlhodobá nezamestnanosť, spolu s negatívnymi sprievodnými javmi ako apatia občanov, stratené pracovné návyky a motivácia pracovať, znížená životná úroveň, existenčné problémy.

Negatívne efekty dlhodobej nezamestnanosti v kombinácii so zníženou životnou úrovňou spôsobujú nízku kvalitu a najmä konkurencieschopnosť nezamestnaných občanov na trhu práce. Očakávaný posun investorov zo západného Slovenska smerom na východ môže prispieť k vytváraniu nových pracovných miest v regióne. Avšak bez zavedenia foriem celoživotného vzdelávania a rekvalifikácií nebudú občania schopní zodpovedať požiadavkám moderných zamestnávateľov. Výrazným problémom je geografická izolovanosť celého regiónu, čo je brzdiacim elementom príchodu silných investorov do regiónu. Ale aj v prípade úspešného prilákania investícií do týchto miest sa miestni obyvatelia buď rozhodnú necestovať, alebo za prácou z obce odídu. Ďalším problémom je apatia a nízka motivácia nezamestnaných, sprevádzaný veľmi nízkou mobilitou a informovanosťou týchto občanov. Na riešenie týchto problémov je potreba silnej intervencie mechanizmov štátu s komplexnými riešeniami.

Graf 8- Vývoj miery nezamestnanosti





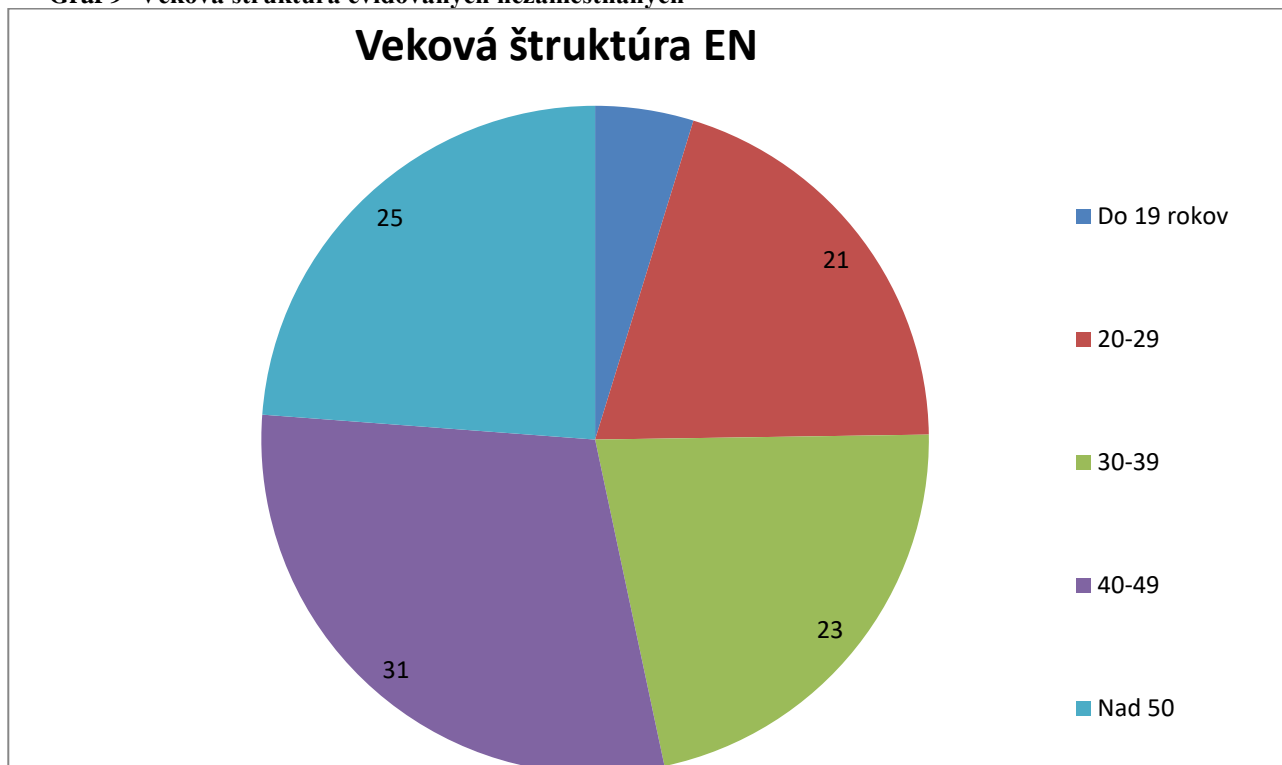


**Tabuľka 9 - Veková štruktúra nezamestnaných obyvateľov**

Vekové rozpätie	Evidovaných celkom	Podiel z celkového počtu obyvateľov
Do 19 rokov	5	4,76
20-29	21	20,00
30-39	23	21,90
40-49	31	29,52
Nad 50	25	23,81
<b>Spolu</b>	<b>105</b>	<b>100,00</b>

Najväčšiu skupinu nezamestnaných občanov tvorí veková kategória 40-49 rokov, u ktorej sa najviac preukazuje zmena štruktúry hospodárstva a zníženie počtu veľkých zamestnávateľov. Je to zároveň skupina, ktorá má najväčšie problémy pri zaradení sa na trh práce. Ďalšou skupinou sú občania vo veku nad 50 rokov. V obci je potrebné vykonať aktívne opatrenia na podporu zvýšenia konkurencieschopnosti ľudských zdrojov na trhu práce.

**Graf 9- Veková štruktúra evidovaných nezamestnaných**



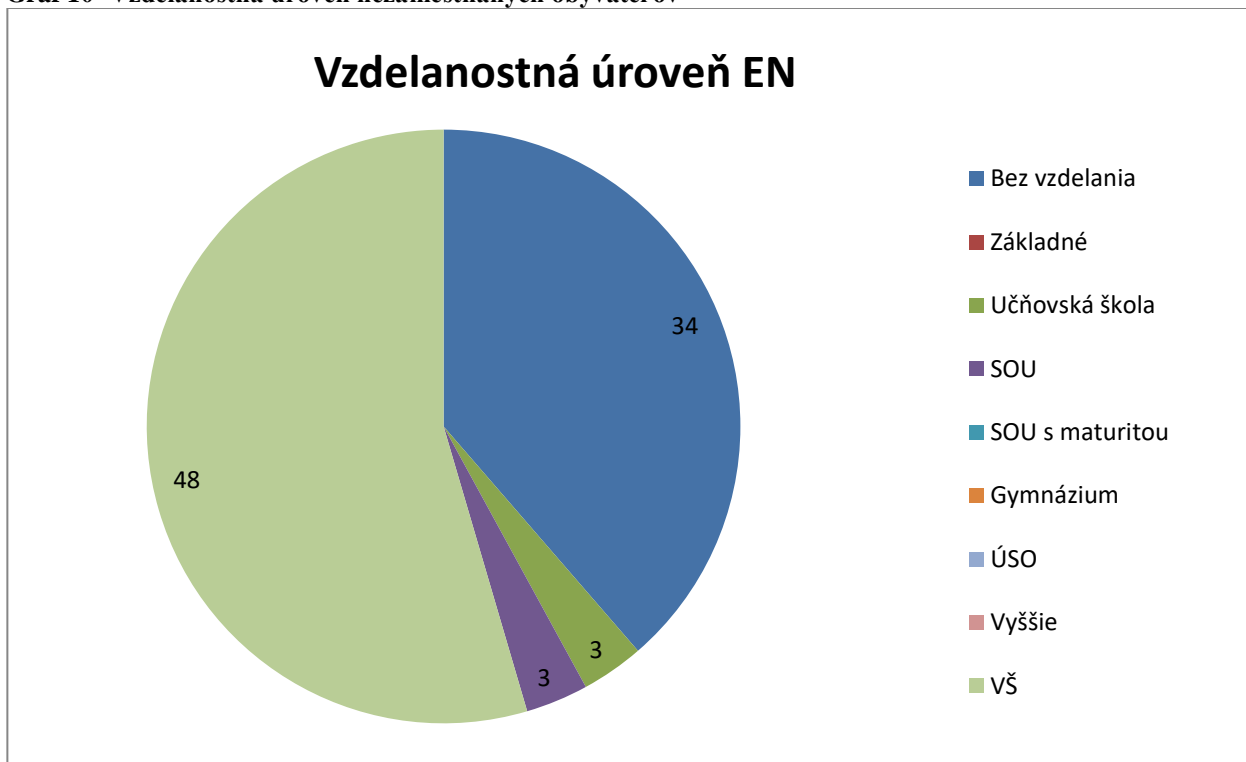


Tabuľka 10- Vzdelanostná štruktúra nezamestnaných obyvateľov

Stupeň vzdelania	Evidovaných	% podiel z celkového počtu obyvateľov
Bez vzdelania	8	16,67
Základné	34	70,83
Učňovská škola	0	0,00
SOU	3	6,25
SOU s maturitou	3	6,25
Gymnázium	0	0,00
ÚSO	0	0,00
Vyššie	0	0,00
VŠ	0	0,00
<b>Spolu</b>	<b>48</b>	<b>100,00</b>

Vzdelanostná štruktúra nezamestnaných ukazuje najväčší podiel medzi obyvateľmi s nižšou vzdelanostnou úrovňou, čo je následok sociálneho statusu obyvateľstva a nezáujem získať vyššie a kvalitnejšie vzdelanie. Bude potrebné zvýšiť vzdelanostnú úroveň tejto skupiny obyvateľov tak, aby ich schopnosti zodpovedali aktuálnym požiadavkám trhu práce.

Graf 10- Vzdelanostná úroveň nezamestnaných obyvateľov





### 3.3.2.2 Zamestnanosť, trh práce

Najväčším zamestnávateľom obyvateľov obce je sektor služieb a školstvo. Ďalším zamestnávateľom v obci je samospráva. Súkromný sektor však posledných rokov ukazuje stabilitu, zatiaľ sa udržali aj pracovné miesta, najmä v oblasti služieb a vo verejnom sektore. Bez reštrukturalizácie miestneho hospodárstva ako aj silnejšej podpory pre začínajúcich podnikateľov sa táto tendencia pravdepodobne udrží aj naďalej. Najväčšími zamestnávateľmi občanov mimo obce sú Whirlpool Poprad-Matejovce, Tatrasvit a Chemosvit vo Svite a nemocnica v Poprade.

Graf 11 - Vývoj počtu podnikateľských subjektov v obci



### 3.4 Materiálne zdroje

Čo sa týka materiálnej vybavenosti obcí, najmä infraštruktúrou, je v porovnaní s okolitými, najmä menšími obcami rozvinutá. Je však často zastaraná, prípadne nedokončená. Veľkým problémom pri rozvoji infraštruktúrneho vybavenia obce je častý jav nevysporiadaných majetkov. Je to brzdiaci element najmä v nadväznosti na využitie štrukturálnych fondov na rozvoj verejnej infraštruktúry.



### 3.4.1 Bývanie a bytový fond

Tabuľka 11 - Stav bytového fondu

Počet	Rodinné domy	Bytové domy	Spolu	V nich byty spolu
Domov spolu	231	2	233	6
Trvale obývané domy	0	0	0	0
v [%]	99,14	0,86	100	0
Vlastníctvo bytové družstvo	0	0	0	0
Vlastníctvo obec	1	0	1	0
Vlastníctvo FO	209	0	209	0
Vlastníctvo PO	0	0	0	0
Vlastníctvo ostatné	0	0	0	0
Neobývané	0	0	0	0
Priemerný vek domu	0	0	0	0

Bytový fond obce je trvalo obývaný na 93,14%. V súlade s trendom dopytu bývania mladej generácie v obci bude treba riešiť bytovú situáciu občanov v obci, hlavne bytov s nižším štandardom. Treba spomenúť aj chátrajúce, ale obývané domy, ktoré už v maximálnej miere nespĺňajú bežné štandardy bývania hoci v nich býva v niektorých aj niekoľko sociálne odkázaných rodín. Neobývané domy sú na predaj, záujem o domy je nízky z dôvodu sociálnych daností obce a nízkej kúpyschopnosti obyvateľstva. Obyvatelia majú záujem aj o stavbu nových domov pre ktoré treba pripraviť vhodnú lokalitu s infraštruktúrou.

Tabuľka 12- Vek domového fondu

Obdobie	Rodinné domy	Bytové domy	Spolu
Do 1945	10	0	10
1946-1970	49	0	49
1971-1980	54	0	54
1981-1990	13	0	13
1991-2001	22	0	22
2002-2012	18	0	18
2013-2021	21	0	21
Spolu	187	0	187



### 3.4.2 Infraštruktúrne vybavenie

Infraštruktúra	Áno/Nie, množstvo
Cestná sieť v m	4,44
cesty 1. kategórie	áno
cesty 2. kategórie	
Ostatné (miestne komunikácie)	
Železničná sieť v m	
Plyn	áno
Kanalizácia	áno
ČOV	áno
Vodovod	áno
Vodný zdroj	áno
Zber TKO	áno
Klasický	áno
Separovaný	áno
Domové ČOV	
Spôsob vykurovania	
Vedenie el. energie	
Vzdušné	
Káblové	áno
Železničná stanica	
Vlakové spoje	
Železničná zastávka	
Autobusová stanica	
Autobusové spojenie	áno
Z toho expresné	
Telefónny rozvod	áno
Rozhlas miestny	áno
Káblová TV	áno
Regionálne trasy TI	
Medzinárodné trasy TI	
Internet	áno

#### Dopravná infraštruktúra

##### *Cestná doprava*

Obec sa nachádza na ceste, ktorá spája väčšinu obcí mikroregiónu s regionálnymi centrami. V obci sa nachádzajú cesty 2. kategórie v dĺžke 4400 metrov. Nakoľko sú vysoko frekventované vyžadujú permanentnú údržbu a to hlavne cez a po zimnom období.



Miestne komunikácie sú asfaltové, s dobrým pokrytím celej obce. Ich kvalita je však premenlivá, keďže obec nemá dostatok zdrojov na úplnú rekonštrukciu, len na základnú údržbu. Problematické sú cesty a tak aj dostupnosť centier najmä v zimných mesiacoch.

#### Základná a environmentálna infraštruktúra

##### *Plyn*

Obec je plynofikovaná. Využitie plynu sa však v dôsledku výrazného zvýšenia cien znížilo, občania znova prechádzajú na tuhé (neobnoviteľné) palivo, čo zvyšuje zaťaženie prírodného prostredia a vytrácanie lesných porastov z okolia obce.

##### *Pitná voda*

Jánovce majú vybudovaný vlastný vodovod. Je to teda výhoda, najmä pri možnosti rozvoja podnikania a hospodárstva. V miestnej časti Čenčice bude treba vodovodnú sieť rozšíriť.

##### *Kanalizácia a ČOV*

V obci je dostupná kanalizácia a čistička odpadových vôd, ktorá vyžaduje rekonštrukciu. Tento nedostatok je limitujúcim faktorom ďalšieho hospodárskeho i sociálneho rozvoja obce. Je tu nesúlad aj s požiadavkami EÚ ohľadom čistenia odpadovej vody. Kanalizáciu a ČOV treba vybudovať aj v oblasti Čenčice.

##### *Odpadové hospodárstvo*

V obci momentálne funguje separovaný zber TKO a BIO odpad.

##### *Komunikačná infraštruktúra*

V obci je dostupná pevná telefónna sieť aj mobilní operátori. Internet je takisto dostupný, momentálne prostredníctvom dial-up pripojenia, ISDN a mobilného pripojenia. Obec plánuje v nasledovnom období vybudovať optickú sieť s pokrytím celej obce.

##### *Spoločenská infraštruktúra (infraštruktúra voľného času)*

Pre rozvoj kultúrnych a voľnočasových aktivít je obci dostupný kultúrny dom a multifunkčné ihrisko. Kultúrny dom je v dobrom technickom stave a užívaný. Pre spoločenské aktivity slúžia aj verejné priestranstvá obce, ktoré sú však už v horšom technickom stave s potrebou ich obnovy a rekonštrukcie stavebných prvkov.

### **3.4.3. Voľné objekty využiteľné pre rozvoj obce**

Samotná obec nemá dostupné voľné a nevyužité objekty. Využiteľné, najmä pre rozvoj podnikania a služieb sú však vyššie spomínané prázdne nehnuteľnosti, vyhovujúce (po príslušnej rekonštrukcii).



### 3.5 Prírodné zdroje

#### Využitie pôdy

Spolu	Poľnohospodárska pôda v ha				Nepoľnohospodárska pôda				
	Orná pôda	Trvalé kultúry	TTP	Spolu	Lesná pôda	Vodná plocha	Zastav. plocha	Ostatná	Spolu
97,26	10,33	0	58,18	68,51	10,36	1,53	7,02	9,84	28,75

#### Lesy

Celková výmera	Z toho					
	FO	Obchodné spol.	Cirkvi	Spoločenstvá	Družstvá	Obec
10,36	0	0	0	0	0	10,36

Pôda v obci sa využíva na poľnohospodárske účely.

Zachované lesy treba zachovať a zveľaďovať modernými technológiami lesného hospodárstva.

### 3.6 Cestovný ruch

Charakteristika obce, ktorá je problematická pri rozvoji priemyslu – geografická izolovanosť, poľnohospodárske tradície a spracovanie dreva sú výraznými výhodami pri potenciálnom rozvoji cestovného ruchu.

Slabinou obce je vybavenie službami a infraštruktúrou cestovného ruchu. V obci sa nenachádza stravovacie zariadenie v obci chýbajú tiež ubytovacie služby.

K rozvoju CR v obci chýba komplexný prístup k problematike na úrovni mikroregiónu. Absentuje spoločná stratégia rozvoja CR. Takisto je nedostatočný marketing lokality.



## 4. Rozvojová stratégia

### 4.1 Ciele a priority

Strategický cieľ – Zníženie miery nezamestnanosti v obci

Priorita 1 – Rozvoj miestneho hospodárstva

Priorita 2 – Rozvoj infraštruktúry

Priorita 3 – Rozvoj životného prostredia

Priorita 4 – Zvýšenie konkurencieschopnosti ľudských zdrojov

### 4.2 Opatrenia a aktivity

#### **Priorita 1 – Rozvoj miestneho hospodárstva**

##### **Opatrenie 1.1 – Podpora rozvoja podnikania v obci**

Podopatrenie 1.1.1 – Podpora podnikateľom - MSP

- podpora rozvojových projektov zameraných na rozvoj MSP založených na využití miestnych zdrojov
- podpora začínajúcim podnikateľom a mladým podnikateľom
- podpora cezhraničného podnikania
- rozvoj podnikania založeného na inováciách a moderných technológiách

Podopatrenie 1.1.2 – Rozvoj podnikateľskej infraštruktúry

- rozvoj podnikateľskej infraštruktúry, využitie prázdnych objektov na tento účel

Podopatrenie 1.1.3 – Rozvoj ľudských zdrojov v oblasti podnikania

- motivácia k podnikaniu
- podporné vzdelávanie, zamerané na založenie a rozvoj podnikania

#### **Priorita 2 – Rozvoj cestovného ruchu**

Podopatrenie 2.1.1 – Spracovanie stratégie rozvoja cestovného ruchu

- spracovanie stratégie rozvoja CR pre obec





- spracovanie spoločnej stratégie rozvoja CR pre región

#### Podopatrenie 2.1.2 – Rozvoj infraštruktúry cestovného ruchu

- vytvorenie ubytovacích a stravovacích kapacít
- rozvoj podpornej infraštruktúry (oddychové zóny, ihriská)
- ochrana, uchovanie a rekonštrukcia kultúrnych pamiatok, prírodných a iných atraktivít lokality
- vytýčenie, značenie turistických a cykloturistických trás a ich budovanie

#### Podopatrenie 2.1.3 – Vytvorenie nových produktov CR

- rozvoj sprievodných aktivít na báze miestnych zvykov a kultúry
- rozvoj cestovného ruchu využitím národnej kultúrnej pamiatky Hradisko

### **Priorita 3 – Rozvoj infraštruktúry**

#### **Opatrenie 3.1 – Rozvoj environmentálnej infraštruktúry**

##### Podopatrenie 3.1.1 – Výstavba kanalizácie, vodovodu a ČOV

- výstavba kanalizácie a ČOV v časti Čenčice
- rozšírenie vodovodu v časti Čenčice
- rekonštrukcia ČOV Jánovce

#### **Opatrenie 3.2 – Rozvoj lokálnej infraštruktúry**

##### Podopatrenie 3.2.1 – Rozvoj občianskej infraštruktúry (kultúra, školstvo, verejné priestory)

- modernizácia a rekonštrukcia verejných budov obce
- znižovanie energetickej náročnosti objektov
- podpora polyfunkčného využitia nevyužívaných objektov
- úprava verejných priestorov
- výstavba telocvične a posilňovne
- vybudovanie a rekonštrukcia ciest a chodníkov v obci
- vybudovanie chodníka „Hlohy“
- zriadenie a výstavba komunitného centra
- výkup a vysporiadanie pozemkov – ihrisko, cintorín, obecný úrad
- príprava nových lokalít na výstavbu rodinných domov



- výstavba nájomných bytov nižšieho štandardu
- rekonštrukcia a vybavenie hasičskej zbrojnice
- výstavba materskej a základnej školy
- výstavba zdravotného strediska
- zriadenie klubu dôchodcov a denného stacionára

#### **Opatrenie 4.2 – Rozvoj komunikačnej infraštruktúry**

- rozvoj a výstavba optickej siete Jánovce
- vybudovanie kamerového systému

### **Priorita 4 – Rozvoj životného prostredia**

#### **Opatrenie 4.1 – Odstránenie čiernych skládok, posilnenie separovaného zberu odpadu**

- odstránenie čiernych skládok, podpora preventívnych opatrení pre zamedzenie tvorby nových
- posilnenie separovaného zberu odpadu
- podpora aktivít zvyšujúcich environmentálnu uvedomelosť občanov

#### **Opatrenie 4.2 – Rozvoj environmentálneho vzdelávania**

- organizácia spoločenských a kultúrnych podujatí s environmentálnou témou
- posilnenie environmentálneho vzdelávania detí

### **Priorita 5 - Zvýšenie konkurencieschopnosti ľudských zdrojov**

#### **Opatrenie 5.1 – Prispôsobenie vzdelania požiadavkám trhu práce**

##### Podopatrenie 5.1.1 – Zavedenie systému celoživotného vzdelávania

- zvýšiť úroveň vzdelávania
- rozvoj celoživotného vzdelávania
- zabezpečenie vzdelávania a rekvalifikačných kurzov v súlade s požiadavkami trhu práce
- zníženie miery sociálnej neprispôsobivosti

##### Podopatrenie 5.1.2 – Rozvoj informačnej a vedomostnej spoločnosti

- zavedenie moderných metód vzdelávania s dôrazom na IT



## **Opatrenie 6.2 – Podpora kultúrneho, spoločenského života a sociálnej situácie**

### Podopatrenie 6.2.1 – Rozvoj účasti občanov na správe vecí verejných

- rozvoj dobrovoľníctva
- posilnenie účasti občanov na verejných veciach obce
- zapojenie občanov do rozvojových aktivít

### Podopatrenie 6.2.2 – Zvýšenie aktivity občanov a posilnenie sociálnej inklúzie

- motivácia nezamestnaných k zamestnaniu/samozamestnaniu
- zavedenie systému poradenstva a informovania pre nezamestnaných
- rozvoj služieb nezamestnaným, posilnenie komunitných služieb
- boj proti negatívnym javom dlhodobej nezamestnanosti
- riešenie špecifických problémov obyvateľstva
- podpora komunitných lídrov
- zriadenie dlhodobého systému miestnych občianskych hliadok v obci



## 5. Akčný plán obce

<b>Priorita 1 - Rozvoj miestneho hospodárstva</b>				
<b>Opatrenie 1.1.1 – Podpora rozvoja podnikania v obci</b>				
Aktivita	Časový harmonogram	Zodpovednosť	Finančný plán	Zdroj
▪ podpora rozvojových projektov zameraných na rozvoj MSP založených na využití miestnych zdrojov	9.2025	MVO, podnikatelia, obec		Interreg Sk - PL, ŠF EÚ, PLÁN OBNOVY
▪ podpora začínajúcim a mladým podnikateľom	9.2026	MVO, podnikatelia, obec		ŠF EÚ, PLÁN OBNOVY,
▪ podpora cezhraničného podnikania	6.2027	MVO, podnikatelia, obec		Interreg Sk – PL, ŠF EÚ, PLÁN OBNOVY,
▪ rozvoj podnikania založeného na inováciách a moderných technológiách	9.2026	MVO, podnikatelia, obec		ŠF EÚ, PLÁN OBNOVY, UPSVaR, RIUS – Regionálna integrovaná územná stratégia
<b>Opatrenie 1.1.2 – Rozvoj podnikateľskej infraštruktúry</b>				
Aktivita	Časový harmonogram	Zodpovednosť	Finančný plán	Zdroj
▪ rozvoj podnikateľskej infraštruktúry, využitie prázdnych objektov na tento účel	do 2027	Podnikatelia, obec		ŠF EÚ, súkromné zdroje,
<b>Podopatrenie 1.1.3 – Rozvoj ľudských zdrojov v oblasti podnikania</b>				
▪ motivácia k podnikaniu	do 2027	Podnikatelia, obec		ŠF EÚ, súkromné zdroje, UPSVaR,
▪ podporné vzdelávanie, zamerané na založenie a rozvoj podnikania	do 2027	Podnikatelia, obec		ŠF EÚ, súkromné zdroje, UPSVaR,
<b>Priorita 2 – Rozvoj cestovného ruchu</b>				
<b>Podopatrenie 2.1.1 – Spracovanie stratégie rozvoja cestovného ruchu</b>				
Aktivita	Časový harmonogram	Zodpovednosť	Finančný plán	Zdroj
▪ spracovanie stratégie rozvoja CR pre obec	do 2027	Podnikatelia, MVO, obec		ŠF EÚ, PLÁN OBNOVY, súkromné zdroje



Program hospodárskeho a sociálneho rozvoja obce Jánovce  
2023 – 2027  
Spracovaný odborným tímom Hprogress, s.r.o.

▪ spracovanie spoločnej stratégie rozvoja CR pre región	do 2027	Podnikatelia, obec		ŠF EÚ, PLÁN OBNOVY, súkromné zdroje
<b>Podopatrenie 2.1.2 – Rozvoj infraštruktúry cestovného ruchu</b>				
▪ vytvorenie ubytovacích a stravovacích kapacít	do 2027	Obec, vlastníci		ŠF EÚ, PLÁN OBNOVY, MK
▪ rozvoj podpornej infraštruktúry (oddychové zóny, ihriská)	do 2027	MVO, obec,		ŠF EÚ, PLÁN OBNOVY, nadácie
▪ rozvoj tradičných remesiel	do 2027	MVO, podnikatelia		Interreg Sk-PL, ŠF EÚ, PLÁN OBNOVY, ESF,
▪ ochrana, uchovanie a rekonštrukcia kultúrnych pamiatok, prírodných a iných atraktivít lokality	do 2027	MVO, obec, podnikatelia		Interreg Sk-PL, ŠF EÚ, PLÁN OBNOVY, vlastné zdroje, podnikateľské zdroje
▪ vytýčenie, značenie turistických a cykloturistických trás a ich budovanie	do 2027	MVO, obec		ŠF EÚ, PLÁN OBNOVY, vlastné zdroje, podnikateľské zdroje
<b>Podopatrenie 2.1.3 – Vytvorenie nových produktov CR</b>				
▪ rozvoj sprievodných aktivít na báze miestnych zvykov a kultúry	do 2027	MVO, obec, podnikatelia		Ministerstvo kultúry SR, vlastné zdroje, podnikateľské zdroje
▪ rozvoj cestovného ruchu využitím národnej kultúrnej pamiatky Hradisko	do 2027	MVO, obec, podnikatelia		Ministerstvo kultúry SR, ŠF EÚ, vlastné zdroje, podnikateľské zdroje
<b>Priorita 3 – Rozvoj infraštruktúry</b>				
<b>Opatrenie 3.1 – Rozvoj environmentálnej infraštruktúry</b>				
<b>Podopatrenie 3.1.1 – Výstavba kanalizácie, vodovodu a ČOV</b>				
Aktivita	Časový harmonogram	Zodpovednosť	Finančný plán	Zdroj
▪ výstavba kanalizácie a ČOV v časti Čenčice	do 2027	Obec		ŠF EÚ, PLÁN OBNOVY
▪ rozšírenie vodovodu v časti Čenčice	do 2027	Obec		ŠF EÚ, PLÁN OBNOVY,
▪ rekonštrukcia ČOV Jánovce	do 2027	Obec		ŠF EÚ, PLÁN OBNOVY
<b>Opatrenie 3.2 – Rozvoj lokálnej infraštruktúry</b>				



Program hospodárskeho a sociálneho rozvoja obce Jánovce  
2023 – 2027  
Spracovaný odborným tímom Hprogress, s.r.o.

Podopatrenie 3.2.1 – Rozvoj občianskej infraštruktúry (kultúra, školstvo, verejné priestory)				
Aktivita	Časový harmonogram	Zodpovednosť	Finančný plán	Zdroj
▪ modernizácia a rekonštrukcia verejných budov obce	do 2027	Obec, MVO		ŠF EÚ, PLÁN OBNOVY, POD, MK
▪ znižovanie energetickej náročnosti objektov	do 2027	Obec, MVO, podnikatelia		ŠF EÚ, PLÁN OBNOVY,
▪ podpora polyfunkčného využitia nevyužívaných objektov	do 2027	Obec		ŠF EÚ, PLÁN OBNOVY,
▪ úprava verejných priestorov	do 2027	Obec, MVO		ŠF EÚ, PLÁN OBNOVY, nadácie
▪ vybudovanie telocvične a posilovne	do 2027	Obec		ŠF EÚ
▪ vybudovanie a rekonštrukcia ciest a chodníkov v obci	do 2027	Obec		ŠF EÚ
▪ vybudovanie chodníka „Hlohy“	do 2027	Obec		ŠF EÚ
▪ zriadenie a výstavba komunitného centra	do 2027	Obec		ŠF EÚ
▪ výkup a vysporiadanie pozemkov – ihrisko, cintorín, obecný úrad	do 2027	Obec		obec
▪ príprava nových lokalít na výstavbu rodinných domov	do 2027	Obec		obec
▪ výstavba nájomných bytov nižšieho štandardu	do 2027	Obec		ŠF EÚ
▪ rekonštrukcia a vybavenie hasičskej zbrojnice	do 2027	Obec		ŠF EÚ
▪ výstavba materskej a základnej školy	do 2027	Obec		ŠF, Program Slovensko
▪ výstavba zdravotného strediska	do 2027	Obec		ŠF EÚ
▪ zriadenie klubu dôchodcov a denného stacionára	do 2027	Obec		ŠF EÚ
Opatrenie 4.2 – Rozvoj komunikačnej infraštruktúry				
Aktivita	Časový harmonogram	Zodpovednosť	Finančný plán	Zdroj
▪ rozvoj a výstavba optickej siete Jánovce	do 2026	MVO, obec		ŠF EÚ, PLÁN OBNOVY, MDPT
▪ vybudovanie kamerového systému	do 2026	MVO, obec		ŠF EÚ, PLÁN OBNOVY, podnikatelia
Priorita 4 – Rozvoj životného prostredia				
Opatrenie 4.1 – Odstránenie čiernych skládok, posilnenie separovaného zberu odpadu				
Aktivita	Časový harmonogram	Zodpovednosť	Finančný plán	Zdroj
▪ odstránenie čiernych skládok, podpora preventívnych opatrení pre zamedzenie tvorby nových	priebežne do 2027	Obec		ŠF EÚ, PLÁN OBNOVY,



Program hospodárskeho a sociálneho rozvoja obce Jánovce  
2023 – 2027  
Spracovaný odborným tímom Hprogress, s.r.o.

▪ posilnenie separovaného zberu odpadu	priebežne do 2027	Obec		ŠF EÚ, PLÁN OBNOVY,
▪ podpora aktivít zvyšujúcich environmentálnu zodpovednosť občanov	priebežne do 2027	Obec, MVO, podnikatelia		ŠF EÚ, PLÁN OBNOVY,
<b>Opatrenie 4.2 – Rozvoj environmentálneho vzdelávania</b>				
<b>Aktivita</b>	<b>Časový harmonogram</b>	<b>Zodpovednosť</b>	<b>Finančný plán</b>	<b>Zdroj</b>
▪ organizácia spoločenských a kultúrnych podujatí s environmentálnou témou	priebežne do 2027	Obec, ZŠ		Nadačné a vlastné zdroje
▪ posilnenie environmentálneho vzdelávania detí	priebežne do 2027	Obec, MŠ, ZŠ, MVO		Nadačné a vlastné zdroje
<b>Priorita 5 - Zvýšenie konkurencieschopnosti ľudských zdrojov</b>				
<b>Opatrenie 5.1 – Prispôbenie vzdelania požiadavkám trhu práce</b>				
<b>Podopatrenie 5.1.1 – Zavedenie systému celoživotného vzdelávania</b>				
<b>Aktivita</b>	<b>Časový harmonogram</b>	<b>Zodpovednosť</b>	<b>Finančný plán</b>	<b>Zdroj</b>
▪ zvýšiť úroveň vzdelávania	priebežne do 2027	MVO, obec		ŠF, MPSVaR
▪ rozvoj celoživotného vzdelávania	priebežne do 2027	Obec		ŠF, UPSVaR
▪ zabezpečenie vzdelávania a rekvalifikačných kurzov v súlade s požiadavkami trhu práce	priebežne do 2027	MVO, obec, podnikatelia		ŠF, UPSVaR
▪ zvýšiť úroveň vzdelávania	priebežne do 2027	MŠ, ZŠ, obec		ŠF
<b>Podopatrenie 5.1.2 – Rozvoj informačnej a vedomostnej spoločnosti</b>				
▪ zavedenie moderných metód vzdelávania s dôrazom na IT	priebežne	ZŠ		ŠF
<b>Opatrenie 6.2 – Podpora kultúrneho, spoločenského života a sociálnej situácie</b>				
<b>Podopatrenie 6.2.1 – Rozvoj účasti občanov na správe vecí verejných</b>				
<b>Aktivita</b>	<b>Časový harmonogram</b>	<b>Zodpovednosť</b>	<b>Finančný plán</b>	<b>Zdroj</b>
▪ rozvoj dobrovoľníctva	do 2027	Obec		Nadačné a vlastné zdroje
▪ posilnenie účasti občanov na verejných veciach obce	do 2027	MVO, obec		Nadačné a vlastné zdroje



Program hospodárskeho a sociálneho rozvoja obce Jánovce  
2023 – 2027  
Spracovaný odborným tímom Hprogress, s.r.o.

▪ zapojenie občanov do rozvojových aktivít	do 2027	MVO, obec		obec
<b>Podopatrenie 6.2.2 – Zvýšenie aktivity občanov a posilnenie sociálnej inklúzie</b>				
▪ motivácia občanov k zamestnaniu/samozamestnaniu	priebežne	obec		obec
▪ zavedenie systému poradenstva a informovania pre nezamestnaných	priebežne	obec		obec
▪ rozvoj služieb nezamestnaným, posilnenie komunitných služieb	priebežne	obec		ŠF EÚ, PLÁN OBNOVY, Program Slovensko
▪ boj proti negatívnym javom dlhodobej nezamestnanosti	priebežne	obec		obec
▪ riešenie špecifických problémov obyvateľstva	priebežne	obec		obec
▪ podpora komunitných lídrov	priebežne	obec		obec
▪ zriadenie dlhodobého systému miestnych občianskych hliadok v obci	priebežne	obec		ŠF EÚ, PLÁN OBNOVY, Program Slovensko





## Zoznam tabuliek a grafov

Tabuľka 1- Základné demografické ukazovatele obce 2016 - 2020 .....	<b>Chyba! Záložka nie je definovaná.</b>
Tabuľka 3- Migračné saldo obyvateľstva .....	7
Tabuľka 4- Náboženské zloženie obyvateľstva obce.....	8
Tabuľka 5- Národnostné zloženie obyvateľstva obce.....	9
Tabuľka 6- Vzdelanostná úroveň obyvateľstva .....	11
Tabuľka 7- Vývoj počtu žiakov .....	12
Tabuľka 8- Prehľad počtu subjektov pôsobiacich v obci a počtu zamestnancov .....	14
Tabuľka 9 - Vývoj a štruktúra nezamestnanosti.....	15
Tabuľka 10 - Veková štruktúra nezamestnaných obyvateľov.....	17
Tabuľka 11- Vzdelanostná štruktúra nezamestnaných obyvateľov .....	18
Tabuľka 13 - Stav bytového fondu.....	20
Tabuľka 14- Vek domového fondu .....	20
Graf 1- Vývoj počtu obyvateľov v rokoch 2016-2020.....	5
Graf 3- Prehľad prirodzeného prírastku obyvateľov .....	7
Graf 4- Prehľad migrácie obyvateľstva.....	7
Graf 5- Náboženské zloženie obyvateľstva obce .....	9
Graf 6- Národnostné zloženie obyvateľstva.....	10
Graf 7- Štruktúra vzdelanostnej úrovne obyvateľstva .....	11
Graf 8- Vývoj počtu žiakov.....	12
Graf 9- Vývoj miery nezamestnanosti .....	16
Graf 10- Veková štruktúra evidovaných nezamestnaných.....	17
Graf 11- Vzdelanostná úroveň nezamestnaných obyvateľov.....	18
Graf 12 - Vývoj počtu podnikateľských subjektov v obci .....	19



Program hospodárskeho a sociálneho rozvoja obce Jánovce  
2023 – 2027  
Spracovaný odborným tímom Hprogress, s.r.o.

Schválené obecným zastupiteľstvom: